

mánků, který měl dům na horním konci ve stráni, takže odtud pocházela přezdívka). Protože neměl frézu, musel ty složité profily skládat z jednotlivých do oblých tvarů vyhoblovaných latí spojených kličem a hřebíky bez hlaviček, ale uměl to výborně. Táta si je sám pozlacoval foliemi pravého zlata (na některé používal folie stříbra) opatrně širokým štětcem nanášenými a lepenými na povrch rámu natřeného lihovým roztokem šelaku, a pak na ně nanášel *patinu*. Tyto obrazy zpočátku dělal technikou oleje, ale protože olejové barvy časem velice tmavnou, přešel na techniku tempery. Temperové barvy míchal s emulzí, kterou si připravoval ze lněného oleje protřepaného s vaječným žloutkem. Po zaschnutí malby utvrdil malbu (bílkoviny ze žloutku) fixací zředěným formalínem (venku, aby se nenadýchával dráždivých výparů, ústní jednoduchou *fixírkou* ze dvou kovových trubiček na kloubu ohnutých do pravého úhlu) a malbu dokončil lazurovací technikou olejovými barvami.

Jako podklad pro tyto obrazy používal překližku, později sololit, anebo plátno, které kupoval v metráži a podle potřeby je nastříhal, u stolaře si dal udělat *blindrám* příslušných rozměrů, na ten napnul plátno (dodnes vidím, jak je napínal štípacími kleštěmi a přibíjel *texlemi* – to jsou speciální hřebíčky, které používali ševci) a podklad (ať už ten, nebo ten druhý) *našepsoval* (*šeps* je směs zinkové nebo dnes už zakázané toxické olověné běloby s fermeží; ta se po ztuhnutí vybrousí *šmirglem* – smirkovým papírem nebo smirkovým plátnem). Receptury pro tuto alchymii táta čerpal z knihy Maxe Doernera „*Malmaterial und seine Verwendung im Bilde*“. Dnes už se to všechno kupuje hotové v prodejnách malířských potřeb. Jenže když jsem chtěl jeden poškozený rám opravit stejnou technikou (zbytek zlatých folií ještě máme), šel jsem si v Brně na Husově ulici koupit šelak. Měli jej, ale jen v kilovém balení, vhodném tak akorát pro dílnu, v níž se restauruje starý nábytek. Pokud jde o barvy, od dětství si pamatuji tuby barev značky Štolo (Štolovský). V éře socialismu pak došlo i v tomto oboru ke změnám v důsledku znárodnění a zřejmě byl nedostatek některých pigmentů, takže se stalo, že barvy časem změnilý tón. Je to jasně vidět na jednom obraze Skalky, která byla tátovým oblíbeným motivem, na němž zelená barva pastviny dostala až nepříjemně brčálový odstín. Tátovi v tomto směru pomohl Gustav(e) Böhm, brněnský malíř původem z Jindřichova Hradce, který později emigroval a žil a působil v jižní Francii (v Akvitánii) ve městě Agen. Dopisoval si s tátou a občas mu poslal poštou kvalitní francouzské barvy.



Po vernisáži výstavy v zámeckém skleníku v roce 1965. Zleva: Mahulena (neteř), Dr. František Hercog (zeť), Eliška (vnučka), Ladislav Kalabus (syn nejbližšího přítele) a Joza (bratr)

Jak už jsme se zmínili, táta málo vystavoval. Kromě oné nepříliš úspěšné výstavy v Boskovicích v roce 1923 a naopak úspěšné účasti na výstavě v Hodoníně v roce 1925 snad něco málo posílal na průběžné výstavy svazu (například obraz kamenolomu nad Šebetovem?). Na Kořenci vystavoval své obrazy při příležitosti otevření Kulturního domu 9. srpna 1959. Bylo zde tehdy mnoho hostů, mnozí z nich po slavnosti přišli i k nám. Táta má v deníku zápis: „Bylo to u nás moc srdečné a krásné“. Velice úspěšná byla výstava v boskovickém zámeckém skleníku k jeho pětasedmdesátým narozeninám, z níž máme i bohatou fotografickou dokumentaci. Z posmrtných výstav to byla výstava na Kořenci ve škole v červenci 1990 a v témže roce, 100 let od jeho narození, opět v zámeckém skleníku v Boskovicích, která byla co do návštěvnosti zase velice vydařená.



BABIČKA ŠČUDLOVA
1924, akvarel, papír, 54 x 43 cm, signováno vpravo dole Kořenec 28. II. 24
Fr. Rehořek Babička Ščudlova, G418, Galerie výtvarného umění v Hodoníně

136



KYTICE
1926, olej, plátno, signováno vlevo dole. Fr. Řehořek 26,
84 x 90 cm, soukromá sbírka

137



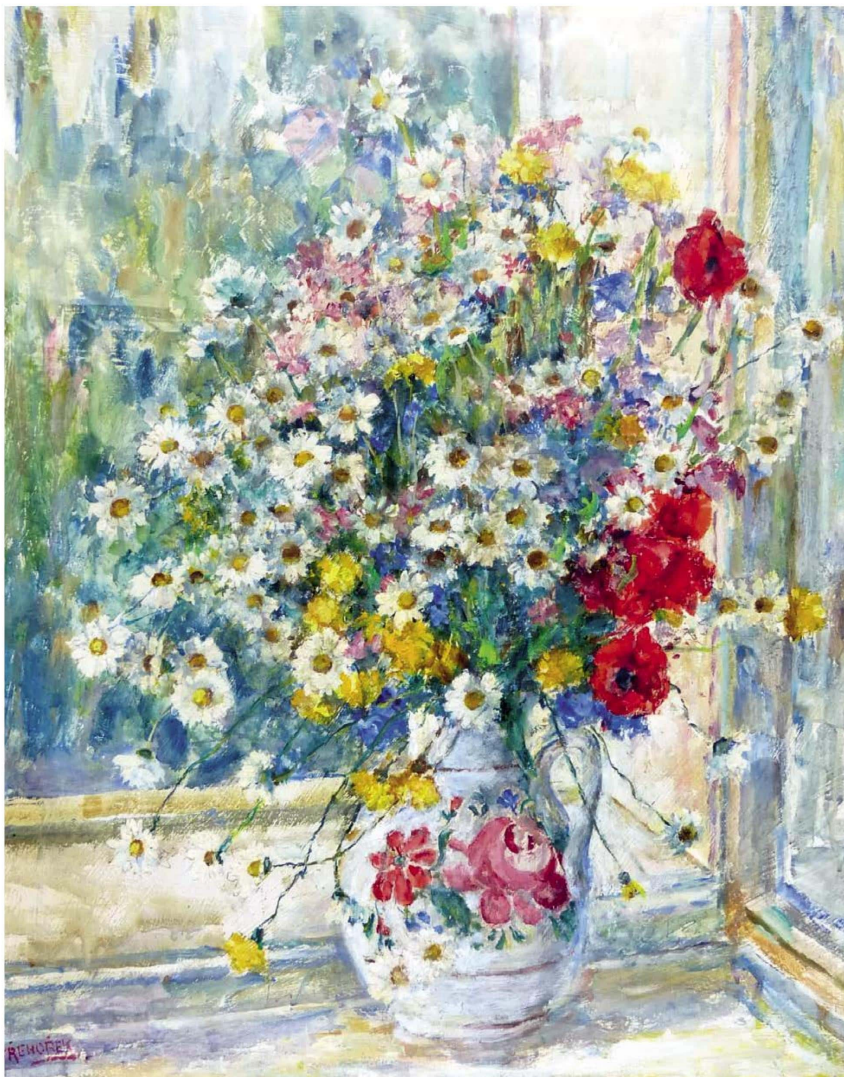
SOUSEDKA V ŠATKU (Tetička Komárkova)
30.–40. léta, akvarel, tužka, signováno vpravo dole: Fr. Řehořek,
28 x 30 cm, Galerie CORDIA

150



V HOSPODĚ
(30.–40. léta), akvarel, tužka, signováno vlevo nahoře:
příteli Kalabusovi Fr. Řehořek, 45 x 53 cm, Galerie CORDIA

151



KYTICE LUČNÍCH KVĚTŮ
60. léta, olej, sololit, signováno vlevo dole: F. Řehořek, 78 x 55 cm,
soukromá sbírka

174

MALÍŘOVA MATKA
1960, olej, signováno vlevo dole:
F. Řehořek 65, 98 x 73 cm,
soukromá sbírka



KYTICE
1960, olej, sololit, signováno vlevo
dole: F. Řehořek, 72 x 62 cm,
soukromá sbírka

175





KYTICE (růže)
1976, akvarel, signováno
vlevo dole: F. Řehořek 76,
44 x 32 cm, soukromá
sbírka



MEČÍKY
1977, akvarel, signováno
vpravo dole: Fr. Řehořek
77, 42 x 32 cm, soukromá
sbírka



HOŘÍČÍ LASKA
1979, akvarel, signováno
vpravo dole: Fr. Řehořek
79, 42 x 32 cm, soukromá
sbírka



KYTICE (kosatce)
1977, akvarel, signováno
vpravo dole: F. Řehořek 77,
44 x 32 cm, soukromá
sbírka



KOSATCE
1979, akvarel, signováno
vpravo dole: Fr. Řehořek
79, 45 x 34 cm, soukromá
sbírka



KOSATCE
1979, akvarel, signováno
vlevo dole: Fr. Řehořek 79,
43 x 32 cm, soukromá sbírka



KYTICE (tulipány)
1977, akvarel, signováno
vpravo dole: F. Řehořek 77,
44 x 32 cm, soukromá
sbírka



RŮŽE
1979, akvarel, signováno
uprostřed dole: Fr. Řehořek
79, 44 x 32 cm, soukromá
sbírka

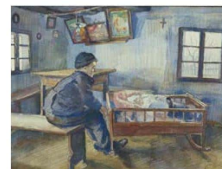


KOPRETINY
1984, olej, sololit, signováno
vpravo dole: Fr. Řehořek,
79 x 53 cm, soukromá sbírka
(asi poslední nedokončený
obraz)

207



VE SVĚTNICI
(nedatováno), kombino-
vaná technika na papíře
– tužka, akvarel, kvaš,
nesignováno, 105 x 110 cm,
soukromá sbírka



KOLÉBKKA
(nedatováno), akvarel,
signováno vpravo dole:
F. Řehořek, 22 x 31 cm,
soukromá sbírka



DĚDA (portrét otce)
(20. léta), olej, plátno,
nesignováno, 63 x 61 cm,
soukromá sbírka

207



TETKA MIKŠOVA
(40. léta), akvarel, nesig-
nováno, 73 x 37 cm,
soukromá sbírka



RŮŽE
(nedatováno), akvarel,
signováno vpravo dole:
Fr. Řehořek, 43 x 33 cm,
soukromá sbírka



ŽENA VE VDOVSKÉM
KROJI
(babička Františka)
nedatováno, akvarel,
nesignováno, 41 x 36 cm,
soukromá sbírka



Z PASTVY
(50. léta), akvarel, nesig-
nováno, 34 x 43 cm,
soukromá sbírka



PASTVISKO
(50. léta), tempera,
nesignováno, 80 x 100 cm,
soukromá sbírka



ZÁTÍŠÍ (kopretiny)
(nedatováno), olej, plátno,
signováno vpravo dole:
Fr. Řehořek, 100 x 85 cm,
soukromá sbírka